



北海道苫小牧東高等学校

Hokkaido Tomakomai Higashi High School



令和 5 年 学校案内

校訓



昭和12年、苫中時代の渡辺富治初代校長が、「日々の生活の中で、報恩感謝（恵みに感謝する気持ち）こそ大切であり、その気持ちが礼儀や勤労となり生活の基礎となる。働く青年には進歩があり、礼儀正しい青年には向上があり、そのような人物こそ各分野のリーダーになれる」と考えたことから制定されました。

校章



雪形三叉結晶の「白三星」は校訓の「恵・礼・勤労」の三大精神が象徴

校旗



校旗は濃い緑色（スクールカラー）中央には校章を刺繍地の緑色で青春の気と勇払原野を表現しています。

校風

文武両道
自主自律

本校では「学習にも100%、部活動にも100%」を掲げ、熱心に取り組むことを奨励しています。

また生徒会活動を始め、自発的に活動に取り組んでいます。制服はありませんが、華美に流れることはありません。素晴らしい出会いを通じて人間的に成長していきます。

校歌



渡辺富治初代校長が作詞。樽前山、勇払原野、太平洋に囲まれたこの大地に根を下ろし、そしてこの地で育まれてきた生徒達と汗にまみれ、土にまみれながら、校訓の礎となっている「勤労愛校の精神」を生徒とともに実践しよう、という願いのもとに作られました。作曲は、当時勤務していた音楽担当の酒井仁之進氏。昭和12年12月3日、初代校舎竣工式において初めて披露されました。

祝 2010年ノーベル化学賞受賞 鈴木 章 先生



創立80周年記念式典の様子

本校昭和24年卒(高校一期)の鈴木章北海道大学ユニバーシティプロフェッサー・名誉教授は、2010年ノーベル化学賞を受賞しました。

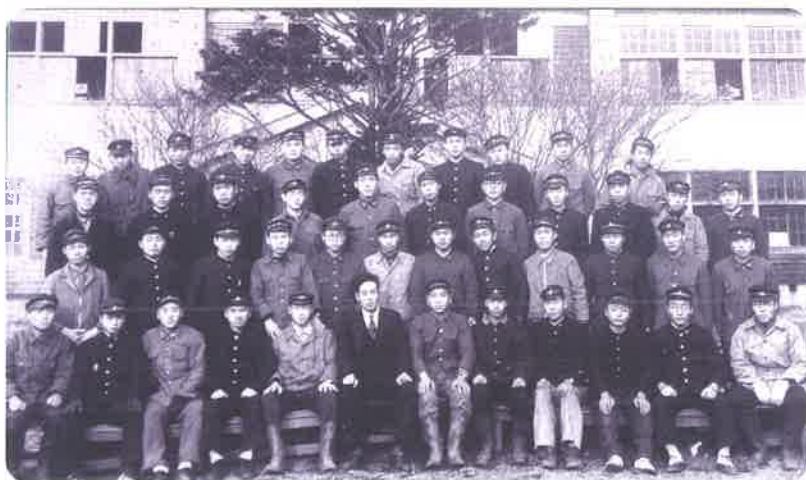
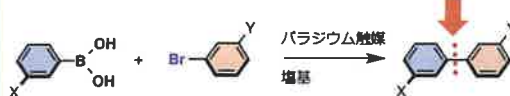
同窓会(白三会)では業績と名誉をたたえ、記念碑を建立いたしました。

鈴木カップリング反応

極めて実用性の高い合成反応として世界中で広く認知されています。有機分子を連結する大変優れた反応で医薬品や液晶材料など、高い機能を持つ有機分子の合成に広く利用されています。科学技術の発展と、人類の幸せに貢献している優れた研究です。

鈴木カップリング反応

矢印の部分が連結される



当時の写真～前から3列目、右から4人目が鈴木先生

Be gentle and ambitious

実現していくものです
 そのためには決して諦めずに
 努力する姿勢が大切です
 努力しなければ
 幸運にもめぐり合えないのです

鈴木 章

希望や理想は
 与えられるものではなく
 自分で考えて



記念碑

■教育課程

限られた授業時数の中で、大学で学ぶにふさわしい学力を身につけるため、2学年から理型と文型に分かれて学習します。理型の中には医学部医学科や理系難関大を目指す人たちのための理型αコースがあります。幅広く教養を身につけ、自立した人を育てることを目標に、受験科目に偏りすぎないカリキュラムになっています。



1 2 3 4 5 6 7 8 9 10 11 12 13 14 15 16 17 18 19 20 21 22 23 24 25 26 27 28 29 30 31 32

1年	共通	現代の国語	言語文化	公共	数学Ⅰ	数学A	物理基礎	化学基礎	生物基礎	体育	保健	音楽Ⅰ 書道Ⅰ	英語 コミュニケーションⅠ	論理・表現Ⅰ	家庭基礎	LHR	総合探究
	2年	理型/α	論理国語	古典探究	地理総合	歴史総合	数学Ⅱ	数学B	化学	物理 生物	体育	保健	英語 コミュニケーションⅡ	論理・表現Ⅱ	LHR	総合探究	
文型		論理国語	古典探究	国語研究	地理総合	歴史総合	数学Ⅱ	数学B	※物基+化基 ※化基+生基 ※物基+生基	体育	保健	英語 コミュニケーションⅡ	論理・表現Ⅱ	LHR	総合探究		
3年	理型/α	論理国語	古典探究	倫理 政治・経済 地理探究	数学Ⅲ 発展数学	数学C	物理 生物	化学	体育	英語 コミュニケーションⅢ	論理・表現Ⅲ	情報Ⅰ	LHR	総合探究			
	文型	論理国語	古典探究	地理探究 日本史探究 世界史探究	政治・経済 倫理	数学C	※物基+化基 ※化基+生基 ※物基+生基	体育	英語 コミュニケーションⅢ	論理・表現Ⅲ	情報Ⅰ 国語探究 数学研究 応用英語	LHR	総合探究				

※2、3年文型における「物基」は発展物理基礎、「化基」は発展化学基礎、「生基」は発展生物基礎



白崎 葵
(苫小牧市立光洋中学校出身)

「継続すること」

高校での勉強は、予習はもちろん授業の復習が大切になります。しかし、部活動や行事が盛んなため全教科の復習を毎日することは出来ません。さらに、模試の対策もすると時間がかかるとなると時間がどんなにあっても足りなくなってしまう。

そこで大切なのは、勉強しない日を作らないこと、隙間時間を有効に使うことです。どんなにやる気が起きない日でも、「30分頑張ろう！」「数学だけでもやろう！」という気持ちが大切です。また、バスの中で単語帳やスマホのアプリを使って勉強するのもとても有効だと思います。これらが習慣化すると、忙しい中でも学力を落とさずに生活できます。また、東高校には分からないことを丁寧に教えて下さる先生方や、一緒に教えあえる仲間がたくさんいるため、不安な時やうまくいかない時はすぐに支えになってくれます。皆さんも、東高校で充実した3年間を一緒に送みましょう！

■ 授業



より活気があり、深い学びにつながるように、多くの先生がグループ学習やディスカッションなどを積極的に導入しています。また、数学や理科で少人数授業を行っています。

生徒一人ひとりの学びを広げ、深めるために、1人1台端末の学習環境を整え、クラウドサービスを活用した「個別最適な学び」と「協働的な学び」を推進しています。

2. 天将以夫子為
1. 未嘗聞汝先古
君子欲訥於言而鮮
青取之於藍而青
溫故而知新、可以



■ 試験

定期考査の他に、1, 2 学年では長期休業明けに、英数国3教科の「実力テスト」を実施し、基礎基本の確実な定着を目指します。

■ 理型αコース

授業で学ぶ教科・科目は「理型」と同じですが、より難易度の高い学習に取り組むために特別な講習を2学年で実施します。また、3 学年では講話を聞いたり情報を交換し、グループ全体で難関校への合格を目指します。

■ 日課表

6時間授業		
登校	~	8:25
SHR	8:30 ~	8:40
1	8:45 ~	9:35
2	9:45 ~	10:35
3	10:45 ~	11:35
4	11:45 ~	12:35
昼休み	12:35 ~	13:15
5	13:20 ~	14:10
6	14:20 ~	15:10
SHR	15:10 ~	15:20

7時間授業		
登校	~	8:25
SHR	8:30 ~	8:40
1	8:45 ~	9:35
2	9:45 ~	10:35
3	10:45 ~	11:35
4	11:45 ~	12:35
昼休み	12:35 ~	13:15
5	13:20 ~	14:10
6	14:20 ~	15:10
7	15:20 ~	16:10
SHR	16:10 ~	16:20

進路指導

	4月	5月	6月	7月	夏期休業	8月	9月	10月	11月	12月	冬期休業	1月	2月	3月
1年 学習・進路	学習オリエンテーション		保護者進路説明会 文理選択オリ	三者面談 進学相談会	夏期講習 医療職体験	北大オープンキャンパス	メディカル講座 平常講習 文理選択希望調査	平常講習 特別講習	平常講習 小論文講演会		冬期講習	特別講習		合格体験発表会 (春期講習)
2年 学習・進路			保護者進路説明会	三者面談 進学相談会	夏期講習 医療職体験		メディカル講座 平常講習	特別講習	平常講習 ジョイントセミナー	進路別相談会	冬期講習 平常講習	特別講習	平常講習 小論文講演会	合格体験発表会 (春期講習)
3年 学習・進路	平常講習 保護者進路説明会	三者面談 進学相談会	専門学校の総合型入試開始 平常講習		夏期講習	進路講演会 平常講習	公務員・一般就職試験開始 メディカル講座 平常講習	大学入学共通テスト出願 平常講習	大学推薦・総合型入試開始 平常講習		冬期講習	国立大学前期試験 私立大学一般入試 大学入学共通テスト 平常講習	国立大学中・後期試験 平常講習	

進路実現

個別指導

生徒の進路志望に合わせて、各教科で個別指導を実施しています。難関大学志望者については、毎年多くの生徒が教科担当の先生から個別に添削指導等を受けることで、進路実現を果たしています。

進路実現に向けた多様な進路行事

1 進路別説明会

2学年の後半に、進路志望別に分かれた説明会を実施し、進路実現に向けた意識の高揚を図っています。

3 医療職体験

地元の病院に協力をしていただき、医師・看護師・理学療法士・作業療法士・薬剤師の職業体験を実施しています。

5 メディカル講座

大学の先生を招き、医療職を目指す生徒に向けての講演等を行っています。

2 ジョイントセミナー

全国の大学から講師の先生を招き、大学の講義を体験する取り組みを行っています。

4 合格体験発表会

現役合格を果たした先輩から、進路志望先の合格に向けた勉強法や学校生活の送り方等について話を聞きます。

6 北大オープンキャンパス

1学年の夏休みに、希望者を対象に貸切バスで北海道大学のオープンキャンパスに参加しています。

模擬試験

1学年から全国模試を全員受験し、全国における自分の実力を確かめます。模試結果をもとに、各教科担当からのアドバイスやHR担任と進路目標の実現に向けて個人面談を実施します。

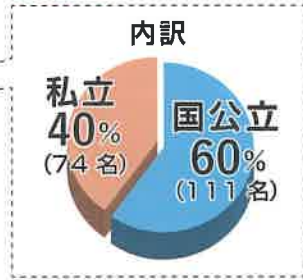
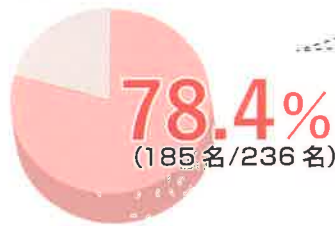
講習

夏季・冬季休業中、1、2学年は5日間、3学年は10日間の講習を実施しています。さらに平日の放課後に「平常講習」を実施します。



令和4年度進路実績

● 4年制大学進学率



● 現役国公立大学合格者数の推移



● 令和4年度卒業生 大学合格者数

国公立大学【現役合格121名(うち111名進学)】

【道内】

旭川医科大学	2名	北海道教育大学旭川校	9名	釧路公立大学	11名
小樽商科大学	4名	北海道教育大学岩見沢校	1名	公立千歳科学技術大学	8名
帯広畜産大学	1名	北海道教育大学釧路校	5名	公立はこだて未来大学	3名
北見工業大学	5名	北海道教育大学札幌校	3名	札幌市立大学	4名
北海道大学	11名	北海道教育大学函館校	9名	名寄市立大学	4名
室蘭工業大学	9名	札幌医科大学	2名		

【道外】

弘前大学	11名	新潟大学	1名	山口大学	2名
秋田大学	2名	信州大学	1名	青森県立保健大学	1名
茨城大学	1名	和歌山大学	1名	高崎経済大学	1名
埼玉大学	1名	岡山大学	1名	長野大学	2名
東京学芸大学	2名	広島大学	2名	都留文科大学	1名

私立大学【現役合格290名(うち74名進学)】

【道内】

旭川大学	3名	星槎道都大学	2名	北海学園大学	39名
札幌大学	5名	天使大学	2名	北海道医療大学	12名
札幌大谷大学	1名	日本医療大学	9名	北海道科学大学	39名
札幌学院大学	11名	藤女子大学	6名	北海道情報大学	7名
札幌国際大学	1名	北翔大学	2名	北海道文教大学	13名
札幌保健医療大学	1名	北星学園大学	26名	酪農学園大学	6名

【道外】

獨協大学	1名	東海大学	5名	大谷大学	2名
文教大学	2名	東京理科大学	3名	京都産業大学	1名
千葉工業大学	1名	東洋大学	1名	同志社大学	4名
青山学院大学	1名	日本大学	1名	佛教大学	2名
亜細亜大学	5名	法政大学	3名	立命館大学	2名
桜美林大学	2名	武蔵野大学	1名	龍谷大学	1名
北里大学	1名	武蔵野美術大学	1名	関西大学	1名
慶應義塾大学	1名	明治大学	3名	関西外国語大学	2名
国士舘大学	1名	明治学院大学	2名	近畿大学	2名
芝浦工業大学	5名	立教大学	4名	関西学院大学	2名
専修大学	1名	立正大学	1名		
大東文化大学	2名	神奈川大学	6名		
拓殖大学	1名	フェリス学院大学	1名		
中央大学	3名	金沢工業大学	1名		
帝京大学	2名	中京大学	1名		

■活躍する卒業生

祝 2020年 直木賞受賞 馳 星周 先生



1965年浦河町出身、1983年北海道苫小牧東高等学校を卒業。横浜市立大学文理学部を卒業後、1996年『不夜城』でデビュー。その後6回の「直木賞」候補を経て、2020年『少年と犬』で第163回「直木賞」受賞



少年と犬

主人公は「多聞」という一匹の犬、シェパードと和犬の雑種です。話は2011年・東日本大震災の半年後から始まります。多聞は仙台で中垣和正という男性に拾われます。和正は一時の幸せを感じますが、やがて和正に破滅が訪れます。多聞は和正の元を離れ、これ以後、何人かの人間の元を渡り歩き、交流を持ちます。多聞は不思議な魅力で、それらの人間たちに一時の安らぎと温もりを与えます。そして歴代の飼い主たちはみな多聞がいつも南の方角に顔を向けていることに気づきます。南に一体なにがあるのか。多聞は何を求め、どこに行こうとしているのか？

大澤 ちほさん(平成22年3月卒業)

経歴

1992年生まれ。

苫小牧東高等学校、苫小牧駒澤大学卒業後、株式会社ダイナックス入社。アイスホッケー女子日本代表として、U18世界大会出場3回、世界選手権出場8回、アジア大会出場2回、オリンピック最終予選出場3回、オリンピック出場3回(2014ソチ・2018平昌・2022北京主将)。

私の志望理由は、“制服がない学校”という安易なものでしたが、入学してみると魅力に溢れた学校で、本当に楽しい3年間を過ごすことができ、校風として掲げられている自主自律と文武両道の精神は、自然とここで学びました。

在学中は、夢や目標に向かって努力している多種多様な同級生・先輩後輩・先生たちが周りにいて、たくさんの刺激を受けていた毎日でした。周りのみんなのおかげもあり、在学中からアイスホッケー日本代表としてプレーすることができ、高校3年間は自分の人生にとって、自分自身を成長させてくれた貴重な時間だったと感じています。

卒業した今でも、東高関係者とは繋がりも多く、いつ誰に会っても暖かい雰囲気になれるところも東高の魅力の1つだと思います。

偉大な先輩方がたくさんいるここ東高の卒業生であることは、私にとって誇りですが、私も後輩や先輩卒業生の皆様に刺激を与えられるような人間になれるよう、これからも努力していきたいと思います。



亀尾 隼汰くん (令和3年3月卒業)

京都大学 工学部電気電子工学科
むかわ町立鶴川中学校出身

「将来の夢がない」「どこの高校に行けばいいかわからない」などと思っている人にガタ高を強くおすすめします！夢がないうちは勉強して備えておくことが一番大切なのですが、その点ガタ高では環境的に一定の勉強量は確保しやすいと思います。こう聞くと勉強一筋な感じがして心配になってしまう人もいますが、案外そうでもないです。まさに「文武両道」、ほぼ全生徒が部活動に所属して勉強以外に(そして勉強以上に?)熱中できるものを持っています。やりたいことが思う存分にできるんです！

ちょっと真面目な感じになってしまいましたが、ガタ高、そんなに堅い高校じゃないです！というかめちゃくちゃ楽しいです！何より学校祭。これが本当にすごくて、コロナウイルス感染症の影響がなければ、本来は屋台を出したり、演劇したり、お化け屋敷作ったり……色々な企画を実現することができます。さらにガタ高は体育大会が夏と冬で計2回開催されます。こんな高校はなかなかないと思います。とにかく楽しいイベントも盛りだくさんで、勉強等のやるべきこともきちんとやる。だからこそみんなに自由が保証される、とてもステキな高校です！きっと「ガタ高に入って良かった～」と思えるはずです。人生一度きり、思い切ってガタ高にチャレンジしてみてください！！



山岸 優太くん (令和4年3月卒業)

京都大学 理学部
苫小牧市立光洋中学校出身



ガタ高は行事が充実しています。なんと体育大会は夏と冬に二回もあります。嬉しいですね！とても盛り上がり、全力で楽しめます。学校祭も、クラス一丸となって催し物を決め、受賞目指して、みんなで協力して準備します。色々なことができてかなり自由度が高いと思います。今はコロナで色々制約があるとは思いますが、そんな中でも、きっととても楽しい学祭を経験できるはずですよ。そして素晴らしい思い出として記憶に残るものになるはずですよ！

勉強面では、ガタ高の生徒は大学に進学する人が多く、先生方が三年間支えてくださります。分からないこと、困ったことがあれば、ぜひ頼ってください。きっと助けになってくださいます！

そんな感じで、とっても良い学校だと思います！ぜひガタ高に来て、全力で青春してください！

中野 楓香さん (令和5年3月卒業)

広島大学 理学部 生物科学学科
苫小牧市立苫小牧東中学校出身

苫小牧東高校は自分の夢が実現できる高校だと思います！同級生にも勉強熱心な人が多く、生徒同士で支えあったり高め合ったりしています。また先生たちも熱心に指導してくれ、添削や講習など進路実現に向けたサポートがとても手厚いです！！

勉強ばかりではなく、みんなが楽しめる特色ある行事が多くあります。勉強と両立して部活や行事に全力で取り組める環境が存在するので、1度きりの高校生活を満喫することができます！！

東高に入学したいという目標がある人はもちろんですが、考え中の人もぜひ東高校で高校生活を楽しみながら、自分の進路を実現させてみて下さい。



年間行事

- 始業式 ● 入学式 ● 対面式

4月



5月

- 憲法講話 ● 前期壮行会 ● 生徒総会



6月

- 公開授業 ● 前期中間考査

7月

- 学校祭 ● 学校説明会 ● 夏期講習



8月

- 夏季体育大会 ● 進路講演



「がた高生活に 行事は欠かせない」

学校生活に彩りを加える生徒会行事。本校では生徒会執行部の生徒が中心となって運営しています。「勉強」だけでは身につかない協調性や企画力を行事を通じて養っています。

9月

- 前期期末考査 ● 生徒会長選挙 ● 強歩大会



11月

- 後期中間考査 ● ジョイントセミナー ● 後期壮行会

12月

- 進路別説明会 ● 冬期講習

10月

- 2学年見学旅行



3月

- 卒業式 ● 冬季体育大会 ● 修了式

1月

- 大学入学共通テスト



2月

- 1学年宿泊研修 ● 学年末考査



部活動



「学習にも100%、部活動にも100%」

本校には全道的には珍しいアイスホッケー部など、多様な部活動があります。勉強の手を抜かず、全力でチャレンジする精神力・忍耐力を身につけます。



部・外局(令和5年5月現在)

体育系

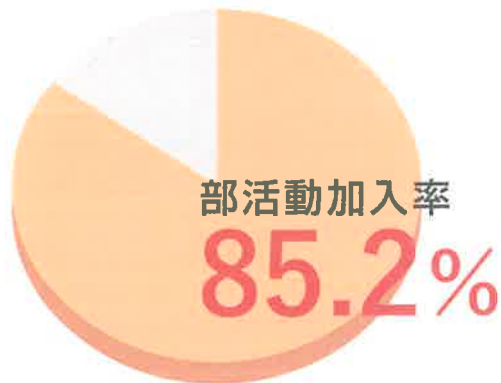
硬式野球 軟式野球 アイスホッケー
テニス ソフトテニス 陸上 バレーボール
少林寺拳法 バasketボール
バドミントン 卓球 剣道 柔道 弓道
サッカー 空手道

文化系

科学研究 合唱 書道 茶道 写真
吹奏楽 美術 演劇 ボランティア

外局

新聞局 放送局 図書館



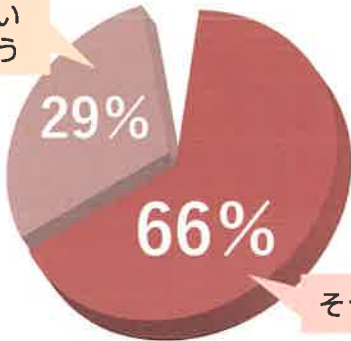
■学校生活満足度

Q.

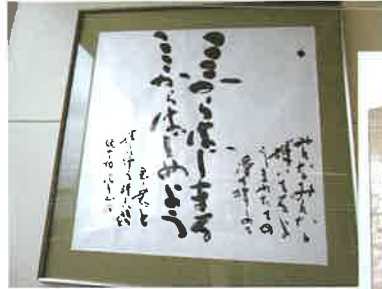
お子様を本校に入学させてよかったと感じていますか。

学校改善のための評価アンケートの結果、約95%の保護者の方から「お子さんを入学させてよかった」という評価をいただいております。

だいたい
そう思う



そう思う



●卒業生保護者の声

高校に一番、二番…という順位なんかありません。皆さんが行きたい、と思う高校こそが一番です。それでも、私が心から本気でお薦めするのは苫小牧東高校です。それは、卒業生にノーベル化学賞受賞者や直木賞受賞作家がいたりオリンピック出場選手が多数いる、文武両道の高校だからではありません。世間的には無名であっても「自分自身と闘いながら、輝く生徒たち」が自慢です。そして、あえて私はこの中で一番の自慢をお伝えしたいです。それは苫小牧東高校の教員の方々です。学校の飛躍と歴史を築き、支え続けている一番の力だと思っています。誠実で真っ直ぐな教員がバトンをつなぐかのように苫小牧東高校の教育を支え、成長させてくれているのです。

皆さん、どうか苫小牧東高校を目指し、先生方を信じて、「どんな時代がきても大きな夢を持てる人」になってください。皆さんの挑戦の先に、素敵な未来が必ず待っています。

(令和2年3月卒業 谷村風哉くん父 琢哉様)

長女は日々コツコツと積重ねる堅実型。次女はコツコツが苦手な瞬発型。性格も特性も全く違う姉妹でしたが、どちらも東高での3年間は口を揃えて「楽しかった!」。PTA活動を通して東高に関わった私も、子供達同様「楽しかった!」この一言に尽きます。

真面目で目的意識をしっかりと持ちながらも、遊び心を忘れない子供達。そんな彼らに負けず劣らず個性的で愉快的な先生達は、子供達が道に迷ってしまっても、寄り添い、支え、次の道と一緒に探してくれる、頼りになる存在です。また、PTA不要論も聞こえてくる昨今ですが、東高はその活動が盛んです。無理のない範囲での活動なので、毎年沢山の方が参加され、楽しく和やかな雰囲気です。これは「文武両道」「やる時はしっかりやる、楽しむ時は思い切り楽しむ」というガタ高精神が、学校全体、さらには保護者にまで継承されている証拠だと思います。

どうですか？ 親も子も最高の3年間を東高で過ごしてみませんか？ 自信をもってお勧めします。

(令和3年3月卒業 藤井琴瑚さん 令和5年3月卒業 藤井柚有さん母 希美子様)

●生徒会長からのメッセージ



土橋 菜津子

(苫小牧市立啓北中学校出身)

勉強も部活も行事も全てが充実した高校生活を送りたくありませんか？

私が生徒会長として皆さんの「青春」を保証します。東高校には何でもできる、何にでもなれる、そんな環境が整っています。どれか一つに絞る必要はありません。勉強も100%、部活動も100%全てを叶えることが出来ます。毎年多くの生徒が国公立大学、難関大学に進学しています。勉強で困ったことがあっても、頼もしい仲間、先生方が支えてくれます。全員総力戦で大学受験に挑みます。部活動も全力です。仲間と切磋琢磨し、目標に向かって汗や涙を流します。また、東高校の行事に対する熱量はどこにも負けない自信があります。みんなが一つになり、最高の青春の1ページになります。

私たちと一緒に素敵な「青春」を過ごしませんか？皆さんの入学を待っています！

■入学者選抜と進路指導

一般入試 選抜方法 募集人員 240名

入学者選抜に当たっては次に ■学力点と学習点を同等に取り扱う選抜 募集人員の70%程度
示す3つの方法で合格者を決定 ■学習点を重視した選抜 学力点:学習点 = 4:6 募集人員の15%程度
します。 ■学力点を重視した選抜 学力点:学習点 = 10:0 募集人員の15%程度

学習点を重視した選抜
学力点:学習点 = 4:6

学力点を重視
した選抜
学力点:学習点
= 10:0



学力点と学習点を
同等に取り扱う選抜
学力点:学習点 = 5:5



●現1年生からメッセージ

「東高校で夢を見つけ 叶えよう！」



三浦 星
(苫小牧市立明野中学校出身)

私は将来の夢や目標を見つけ、それを叶えることができると思い、選択肢を広げるためにも東高校を受験しました。文武両道・自由な校風という事は、先生方と生徒の信頼関係も強いと考えたのも志望した理由の一つです。

中学校では日々の授業に集中し、教科書の内容を確実に理解することを意識していました。どの科目もまずは基礎の定着が大切だと思います。入試3ヶ月前からは、先生に勧められた全国の入試過去問題集に取り組みました。学校のワークより難易度の高い問題に触れたり、入試当日のように時間配分を考えながら解いたり、様々に活用できました。

高校入学後は吹奏楽部に入り、勉強との両立に忙しい毎日ですが、先輩方や新しくできた友達から良い刺激を受け、充実した高校生活を送っています。中学の3年間は大変な制限の多い学校生活だったので、高校では学校祭等の学校行事を思い切り楽しみたいです。そして進路の選択を早めに考え、実現に向けてメリハリのある高校生活にしたいと思います。

「自発的に努力できる環境」



藤本 陽
(苫小牧市立和光中学校出身)

私は、勉強と部活動をとともに頑張りたいと思い、この東高校を受験しました。また、学校説明会に参加して感じた校風の自由さも、この学校に決めた理由のひとつです。

私は中学校で吹奏楽部に所属していて、かなり熱心に取り組んでいました。それを言い訳に勉強をおろそかにしていた結果、10月に部活動を引退してからは勉強にシフトチェンジするまで、かなりの時間を要しました。今部活動を頑張っている人は、毎日勉強する習慣をつけるといいと思います。「今日は5時間、明日は30分勉強しよう」よりは「毎日1時間だけでも勉強し続けた方が、受験まで頑張れると思います。あとは、受験対策としての勉強をするより、本質を理解した方が知識が深まるので、そのような勉強方法を考えてみてください。

高校の勉強は確かに難しくなりますが、今まで全く知らなかった新しい知識を吸収できることを、すごく面白く感じています。また、仲間たちの頑張っている姿を見ると、自発的に頑張ろうと思えるので、みんなで切磋琢磨しながら勉強することができます。部活動に入っている、中学生の時よりも忙しい生活を送っていますが、それによって勉強する時間が大きく制限されることはありません。文武両道を目指すには充実した学校だと思います。

■ガタ高の歴史

～苫中から東高へ 3万人の青春「80年物語」～

町民の厚い要望から町立苫小牧中学校が設置

昭和10年になって中学校設置運動が起こったものの、道庁の財政状況は極めて悪く、庁立中学校の設置は無理であった。しかしながら中学校設置に対する町民の要望は高く、昭和12年1月2日、満場一致を持って中学校の設置が町会で可決された。その後3月17日付けをもって文部大臣より町立苫小牧中学校設置の認可が下りた。このスピード決定に町民は満足と感激を新たにした。そして4月22日東小学校で開校式が行なわれた。

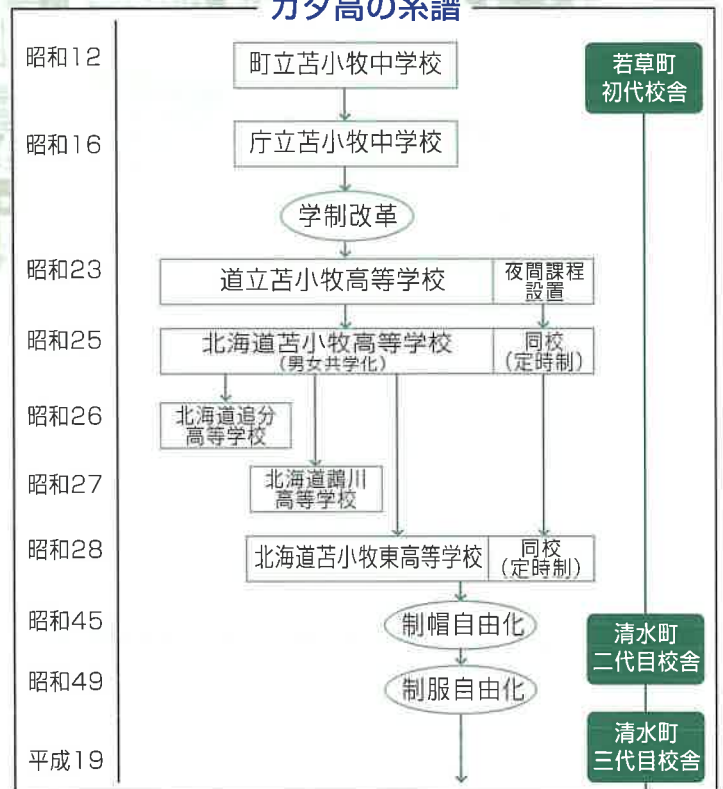
当時の校歌が脈々と続く

昭和23年学制改革により、苫小牧高校への改称。その後、昭和28年に苫小牧東高校に改め現在に至っている。また、学制改革により旧制中学から新制高校に変わった際に校歌を変更した学校も多いが、本校は学校形態が変わっても、若干の歌詞の変化こそあれ、開校当時の校歌が現在に続いている。

制服自由化

昭和45年、制帽の着用が自由化され、その流れを受け継ぎ昭和47年3学年有志により「制服を考える会」が発足した。数多くの討議の結果、昭和49年2月16日の生徒総会で「制服自由化」を賛成462票、反対332票で可決した。3月26日には学校側から回答がなされ、同意する形となった。その際、「学習にふさわしい服装・機能的で通学にふさわしい服装・華美にわたらず清潔な服装」の注意事項が付け加えられた。

ガタ高の系譜



初代校舎 ネズミが「ガタガタ、チュウチュウ」騒いでいた。これこそ「ガタ中(高)」の由来。



2代目校舎

■ガタ高 Q & A

Q どのような制服ですか？
お钱はかかりますか？

A 本校には制服がありません。私服になります。体育用ジャージや部活動ジャージなどを上手に使い、あまりお钱をかけないようにしています。



Q 部活動加入率はどれくらいですか？

A 部活動加入率は約85%です。多くの部活動が全道大会、全国大会へ出場しています。



Q どのような学校に進学していますか？

A 道内外の国公立大学・私立大学に進学しています。進学だけではなく公務員や民間企業に内定をもらう生徒もいます。詳しくは本校ホームページをご覧ください。



Q 授業時間はどうなっていますか？

A 1コマ50分で6~7時間授業です。1~2年で週1度7時間授業があります。努力を継続し、学力を向上させる生徒が多いです。



Q 定期考査の時期と回数はどのようになっていますか？

A 前期中間考査(6月上旬)、前期期末考査(9月上旬)、後期中間考査(11月下旬)、学年末考査(2月下旬)の年間4回の定期考査があります。



Q 通学手段はどのような方法がありますか？

A JR、バス、自転車、徒歩で通学しています。JR利用者は100人以上います。通学時間は様々ですが通学に1時間以上かかる生徒もいます。



Q 学校祭では、どのようなことをしますか？

A 学校祭では、クラスPR発表、クラス企画(食品・ステージ・自由)、学級旗作成、有志発表などを行います。PTAによるバザーも行われます。



Q 体育大会では、どのような種目がありますか？

A 体育大会は、夏季(8月下旬)と冬季(3月中旬)の2回行います。アンケートにより種目を決定します。冬季大会では苫小牧伝統のアイスホッケーを行います。





北海道苫小牧東高等学校

〒053-8555 北海道苫小牧市清水町2丁目12番20号
TEL:0144-33-4141 FAX:0144-33-4143
HP <http://www.tomahigashi.hokkaido-c.ed.jp/>



(ホームページにアクセス)